

ES

MANUAL OPERATIVO
HIGRÓMETRO Y
TERMÓMETRO



Índice

Indicaciones sobre el manual operativo..... 1
 Información sobre el aparato..... 1
 Datos técnicos 2
 Seguridad 2
 Transporte y almacenamiento 3
 Manejo 3
 Mantenimiento y reparación..... 4
 Eliminación de residuos 5
 Declaración de conformidad..... 5

Información sobre el aparato

Descripción del aparato

Mediante el presente higrómetro y termómetro se pueden obtener datos sobre la temperatura y humedad del aire en espacios cerrados.

Para evaluar las mediciones, el usuario dispone también de una función Mín. / Máx. (valor máximo y mínimo).


La iluminación de la pantalla se adapta por sí misma a las condiciones de luz del entorno.

Cuando no se está usando, se apaga automáticamente para proteger la pila a largo plazo.

Indicaciones sobre el manual operativo

Símbolos

 **¡Peligro!**
 Advierte de un peligro que puede causar lesiones.

 **¡Atención!**
 Advierte de un peligro que puede causar daños materiales.

La versión actual del manual operativo se encuentra en: www.trotec.de

Aviso legal

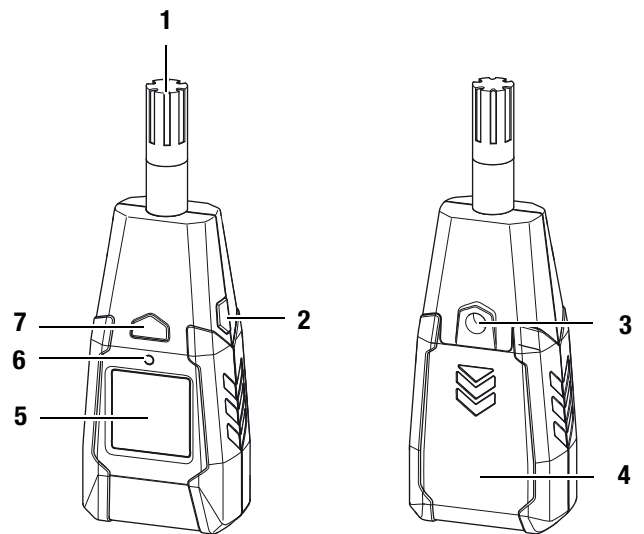
Esta publicación sustituye a todas las versiones anteriores. Ninguna parte de esta publicación puede ser, en forma alguna, reproducida o procesada, copiada o difundida mediante el empleo de sistemas electrónicos sin nuestro consentimiento de TROTEC® por escrito. Reservado el derecho a introducir modificaciones técnicas. Todos los derechos reservados. Los nombres de los artículos son utilizados sin garantía de libre uso y siguiendo en lo esencial la grafía del fabricante. Los nombres de todas las mercancías son marcas registradas.

Queda reservado el derecho a introducir modificaciones de diseño, en interés de una mejora constante del producto, así como modificaciones de forma y color.

El material suministrado puede divergir respecto de las ilustraciones del producto. El presente documento se ha elaborado con el mayor cuidado. TROTEC® no se hace responsable de ningún posible error u omisión.

La obtención de valores válidos, la extracción de conclusiones y la adopción de las consecuentes medidas son responsabilidad exclusiva del usuario. TROTEC® no garantiza la exactitud de los resultados o valores de medición obtenidos. Asimismo, TROTEC® no asume ningún tipo de responsabilidad por posibles errores u omisiones derivados de la aplicación de los valores de medición obtenidos. © TROTEC®

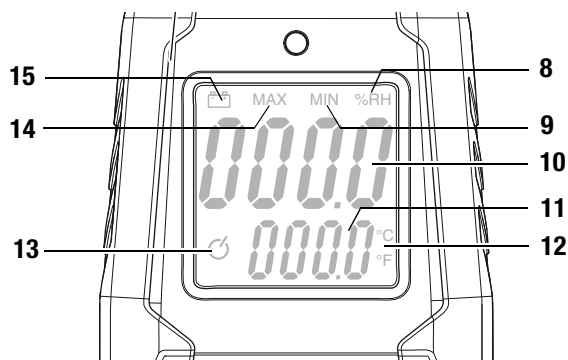
Representación del aparato



Nº	Elemento de mando
1	Sensor de medición
2	Tecla MÁX. / MÍN.
3	Rosca para el trípode
4	Compartimento de la pila con tapa
5	Pantalla
6	Sensor de iluminación
7	Tecla ON / OFF



Pantalla



Nº	Elemento indicado
8	Humedad relativa del aire
9	Valor mínimo
10	Valor de medición para la humedad del aire
11	Valor de medición para la temperatura
12	Unidad de la temperatura
13	Desconexión automática
14	Valor máximo
15	Nivel de pila

Datos técnicos

Modelo:	BC06
Peso:	152 g
Dimensiones (alto x ancho x largo):	148 mm x 56 mm x 33 mm
Temperatura	
Rango de medición:	de -20 a +60 °C (-4 °F a 140°F)
Precisión:	±1 °C (de 0 a 40 °C) ±2 °C (de -20 a 0°C y de 40°C a 60°C)
Resolución del rango de medición:	0,1 °C ó 0,1 °F
Humedad relativa del aire	
Rango de medición:	de 0,0 hasta 100 % h.r.
Precisión:	±3,5 % h.r. (de 20 % a 80 %) ±5 % h.r. (de 0 % a 20 % y de 80 % a 100 %)
Resolución del rango de medición:	0,1 % h.r.
Tiempo de reacción:	< 15 segundos
Temperatura de funcionamiento:	de 0 a 50 °C a < 80 % h.r.
Temperatura de almacenamiento:	de -40 a 85 °C a < 99 % h.r.
Alimentación eléctrica:	1 pila alcalina de 9 V vida útil de aprox. 48 horas
Desconexión del aparato:	con la desconexión automática activada (13), después de aprox. 30 minutos

Volumen de suministro

- 1 x higrómetro y termómetro BC06
- 1 x pila de 9 V
- 1 x manual de instalación rápida

Seguridad

Lea detenidamente este manual operativo antes de usar el aparato y manténgalo siempre a su alcance.

- No ponga el aparato en funcionamiento en atmósferas que contengan aceite, azufre, cloro o sales.
- Asegúrese de que el aparato no reciba permanentemente y de forma directa la irradiación solar.
- No retire del aparato ninguna indicación de seguridad, pegatina o etiqueta. Asegúrese de que todas las indicaciones de seguridad, pegatinas y etiquetas se mantienen siempre legibles.
- Respete las condiciones de almacenamiento y servicio (véase el capítulo Datos técnicos).

Uso adecuado

Utilice el aparato únicamente para medir la temperatura y la humedad relativa en espacios cerrados, siempre dentro del rango de medición estipulado en el apartado sobre los datos técnicos. A este respecto, cumpla con las especificaciones de los datos técnicos.

Para emplear el aparato debidamente, haga uso exclusivo de piezas de recambio y accesorios aprobados por TROTEC®.

Uso indebido

No utilice el aparato en zonas potencialmente explosivas ni realice mediciones en líquidos o piezas conductoras de electricidad. TROTEC® no se hace responsable de los daños resultantes de un uso indebido. En tales caso se pierde el derecho de garantía. Queda prohibido realizar cambios estructurales, ampliaciones o reformas en aparato.

Cualificación del personal

Las personas que usen este aparato deben:

- haber leído y comprendido el manual operativo y en especial el capítulo Seguridad.

Peligros residuales



¡Peligro!

No deje el material de embalaje descuidado. Podría convertirse en un juguete peligroso para los niños.



¡Peligro!

El aparato no es un juguete y no puede caer en manos de los niños.



¡Peligro!

Este aparato puede suponer un peligro si es empleado indebidamente por personas no instruidas o con fines diferentes al previsto. Tenga en cuenta la cualificación del personal.



¡Atención!

Para evitar daños en el aparato, no lo utilice en condiciones de temperatura o humedad extremas ni en lugares mojados.



¡Atención!

No use detergentes, limpiadores abrasivos ni diluyentes fuertes.

Transporte y almacenamiento

Transporte

Utilice un maletín adecuado a la hora de transportar el aparato para así protegerlo de posibles influencias externas.

Almacenamiento

Mientras no esté utilizando el aparato, proceda a almacenarlo cumpliendo las siguientes condiciones:

- en un ambiente seco,
- en un lugar protegido del polvo y la irradiación solar directa,
- protegido con una funda plástica si fuera necesario,
- a una temperatura que se encuentre dentro del rango de temperatura de funcionamiento indicado en el capítulo Datos técnicos,
- sin la pila en caso de almacenamiento durante un periodo largo de tiempo.

Manejo

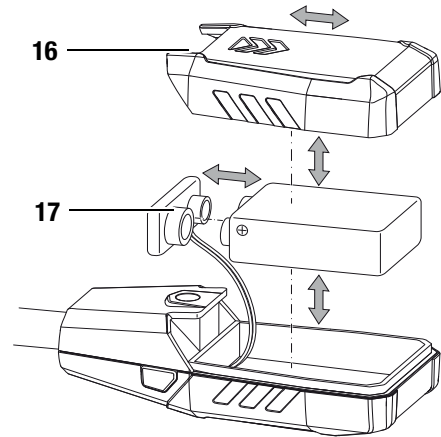
Colocación de la pila

- Antes de usar el aparato por primera vez, introduzca la pila enviada en el volumen de suministro.



¡Atención!

Cerciórese de que la superficie del aparato esté seca y el aparato esté apagado.



1. Deslice la tapa (16) en el sentido indicado mediante la flecha.
2. Conecte la nueva pila al clip de la pila (17) asegurándose de que la polarización es correcta.
3. Deslice la tapa (16) de nuevo sobre el aparato.

Encender y realizar mediciones

1. Presione la tecla ON / OFF (7).
 - La pantalla se enciende y el aparato ya se encuentra listo para el funcionamiento.
 - Si las condiciones de luz son malas, la pantalla se ilumina automáticamente. El sensor (6) controla la iluminación de la pantalla.
2. Oriente el aparato hacia la zona de medición.
 - Los valores de medición se muestran en % h.r. y °C.
 - Espere unos segundos hasta lograr un valor de medición estable.

Advertencia:

Tenga en cuenta que si se desplaza de un entorno frío a uno cálido se puede formar agua condensada en la placa de circuito impreso, un efecto físico inevitable que lleva a errores en la medición. En estos casos, los valores mostrados en la pantalla serán incorrectos o ni siquiera aparecerán resultados, por lo que conviene esperar unos minutos a que el aparato se ajuste a las nuevas condiciones ambientales antes de comenzar una medición.

Cambiar entre unidad en °C y °F

De fábrica, la temperatura se muestra en °C.

1. Abra el compartimento de la pila.
2. Quite la pila.
 - En el marco superior verá una pequeña abertura que conduce al interior del aparato, donde se encuentra el botón para resetear.
3. Cámbielo de posición mediante algún objeto afilado (p.ej. un bolígrafo).
 - Ahora, la unidad de temperatura se ha configurado en °F.

Función MÁX. / MÍN.

Mediante la función MÁX. / MÍN. puede elegir entre leer el valor máximo o el mínimo del intervalo de medición actual.

1. Pulse la tecla MÁX. / MÍN. (2).
 - En la pantalla aparece la indicación MÁX. (14).
 - Se muestra el valor máximo para la temperatura y la humedad obtenido desde que se encendió el aparato por última vez.
2. Pulse de nuevo la tecla MÁX. / MÍN. (2).
 - En la pantalla aparece la indicación MÍN. (9).
 - Se muestra el valor mínimo para la temperatura y la humedad obtenido desde que se encendió el aparato por última vez.
3. Pulse de nuevo la tecla MÁX. / MÍN. (2).
 - La función MÁX. / MÍN. queda desactivada y se muestra el valor de medición actual.

Desconexión automática

Si en la pantalla figura el símbolo de la desconexión automática (13), el aparato se apagará una vez transcurridos 30 minutos sin estar en funcionamiento.

Para desactivar la desconexión automática, proceda de la siguiente manera:

1. Presione la tecla MÁX. / MÍN. (2) durante unos 2 segundos.
 - El símbolo (13) ya no aparece en la pantalla.
 - La desconexión automática queda desactivada.
2. Pulse de nuevo la tecla MÁX. / MÍN. (2) durante unos 2 segundos.
 - La desconexión automática vuelve a estar activada.

Desconexión

Si la desconexión automática (13) se encuentra activada, el aparato se apagará una vez transcurridos 30 minutos sin estar en funcionamiento.

- Presione la tecla ON / OFF (7).
 - Se apaga el aparato.
 - Los valores máximos y mínimos regresan a la configuración de fábrica.

Mantenimiento y reparación

Cambio de las baterías

Se debe cambiar la pila cuando se ilumine el símbolo de la pila (15) o no se encienda el aparato. Ver Colocación de la pila en la página 3.

Limpieza

Limpie el aparato un con paño húmedo, suave y sin pelusas. Asegúrese de que no entre humedad al interior de la carcasa. No utilice espráis, detergentes que contengan alcohol ni limpiadores abrasivos sino sólo agua clara para humedecer el paño.

Reparación

No realice ninguna modificación sobre el aparato. No extraiga nunca la carcasa del aparato ni introduzca ninguna pieza. Para realizar una reparación o comprobación del equipo deberá dirigirse al fabricante.

Eliminación de residuos



Los aparatos electrónicos no pueden ser tirados en la basura doméstica sino que deben ser eliminados debidamente conforme a la Directiva 2002/96/CE DEL PARLAMENTO EUROPEO Y DEL CONSEJO de 27 de enero de 2003 sobre residuos de aparatos eléctricos y electrónicos. Se ruega eliminar este aparato una vez concluida su vida útil conforme a las disposiciones legales vigentes.

Declaración de conformidad

en el sentido de la Directiva CE de baja tensión 2006/95/CE y de la Directiva CE 2004/108/CE sobre compatibilidad electromagnética.

Por la presente declaramos que el higrómetro y termómetro BC06 ha sido desarrollado, proyectado y fabricado de conformidad con las Directivas CE indicadas.

La marca CE se encuentra en la placa de características del aparato.

Fabricante:
Trotec GmbH & Co. KG
Grebbeener Straße 7
D-52525 Heinsberg

Teléfono: +49 2452 962-400
Fax: +49 2452 962-200
E-Mail: info@trotec.com

Heinsberg, a 31.03.2014



Gerente: Detlef von der Lieck



Tel. +34 902 11 79 29
www.infoagro.com/tienda

TROTEC GmbH & Co. KG

Grebener Str. 7
52525 Heinsberg
Deutschland

☎ +49 2452 962-0

☎ +49 2452 962-200

info@trotec.com
www.trotec.com